

経験のないことをやってみるのが好きなので、不安もある中、介護の仕事が向いているか確かめようと思い、「介助者入門講習」と「重度訪問介護従事者養成講座」に挑戦されました。講習を修了し、訪問介護業務に励むAさんにインタビューしました。

必要とされる限り、働きたい

「重度訪問介護従事者養成講座」を受講し、訪問介護の仕事に就職しました!!

講習の受講を決意

未経験者を対象にした講習があるの
で、講習を受講して仕事をするか判断し
てみたらと、センターの職員から薦めら
れました。

重度訪問介護の講習は、4日間あり、
座学では重度訪問介護の制度、人権啓発
の知識や介護技術などのメニューです。
また実技では、発声が困難な方とのコ
ミュニケーション50音表を使った方法
車いすの扱い方・注意点、食事介助の方
法などを学びました。

一歩、踏み出す

講習を修了した後、講師に訪問介護の
仕事をしてみたいかと言われました。
いくら講習を受けたからと言って、こ
れまでの人生で障がい者に向き合ったこ
とがないので、自分に勤まるのか実感
がないというのが正直な気持ちでした。
そんな時センターの職員に「初めは分
からなくて当たり前だから、とにかく
やってみましょう」と背中を押してもら
い、踏み出すことができました。



コミュニケーションが

大事!!



初めて利用者宅を訪問した際は、利用
者と会話するだけであらうだとしてしま
いました。
少しづつ業務を覚え、利用者からほめ
られたり、しかられたりしながら、信頼
関係を築きました。それでも完璧な介護
ができていない実感はなく、毎日が勉強で
す。

例えば、私の担当者は、首から下が麻
痺(まひ)していて感覚がありません。
だから入浴で体を洗う時や、靴下を履か
せる介助の時に、どれほどの力を加えて
よいものか、分からないのです。
「もう少し力を入れて大丈夫ですか」
「うん、もうちょっと力を入れて」と
いったコミュニケーションを積み重ねる
ことで、その人に合った力の入れ方、接
し方というものが分かってきます。

また、講習と実践での違いにも気づか
されました。
排痰(はいたん)をするために肋骨
(ろっこつ)を触るのですが、ただ触る
のではなく、利用者が痰を上げる準備が
整ったタイミングに合うように手を動か
す必要があります。

利用者に何度もタイミングの指示を
受け、ダメだしを受けながらタイミング
をつかみました。命に関わることなので
本当に苦労しました。

ゴールは自分次第

訪問介護は、利用者が身体的に不自
由であり、仕事をどこまでやるかは職
員の意思に委ねられます。
親身になろうと思えば、いくらでも
やることがあるのです。

「重度訪問介護従事者養成講座」ってどんな講習?

今回取り上げた「重度訪問介護従事者養成講座」は今年度から実施している新規科目です。自治体から支援の認定を受けている重度障がい者の自宅での生活をお手伝いするために必要な研修の一つです。

受講者の年齢層は様々で、受講者同士がコミュニケーションを取り、共に勉強し、共に体験をしていくことができます。また、障がい者でもある講師が在籍し、自身の体験に基づいた話を聞くことができるという特色があります。

これから

新たな気持ちで...

訪問介護の仕事は利用者それぞれに合
った方法で接する必要があるため、ひと
通りやり方を覚えても、利用者が変われ
ばまた新たな気持ちで勉強し直さなけれ
ばなりません。
大変な仕事だと思えますが、自分を必
要とする人がいる限りはやれることをや
りたいという思いです。



勤めている会社の職員証を身に付け、取材に応じていただいたAさん

座談会でコロナ関連制度について学ぶ!

2月3日(木)に今年度3回目の事業所座談会を開催しました。今回は「今こそ活用! 知って得する制度や助成金」と題して、特定社会保険労務士の西田信彦氏より、コロナの影響で失業された労働者を雇用したときの助成金や事業への補助金など、コロナ対策関連の制度について解説してもらいました。参加事業所からは「知らない制度もあり、勉強になった」「労働者の確保に困っているの活用方法をもっと知りたい」との声がありました。これからも、事業所座談会や日常の聞き取りなどで事業所とのつながりを大切に、幅広い求人の獲得・紹介を行なっていきます。



2月3日 NISHINARI 就職応援フェア開催

当日は事前の求職相談も含め14名に参加いただき、延べ11名が事業所との面談を行いました。昨年度から始めたフェアも4回目となり、今回もなごやかな雰囲気の中開催することができました。

すでに4名に仕事を紹介し、今後応募予定の方もいます。

また、今回新たに、キャリアカウンセラーによる履歴書の書き方講座を実施し「とてもわかりやすかった」「参加してよかった」と嬉しい声をいただきました。

今後も仕事をお探しの方を応援していきます。

なお、センターでは、いつでも求職相談や履歴書の作成支援を行なっています。就職応援フェアに参加できなかったという方も、お気軽にセンターにお越しください。お待ちしております。



求人情報

二十四節気のひとつ「啓蟄(けいちつ)」が過ぎ、寒さも少しずつ和らぎ、日中は春の訪れを感じられるようになった。冬場や夏場と比べ、働きやすい気候になりつつあるが、地域での求職者の姿はまばらである。

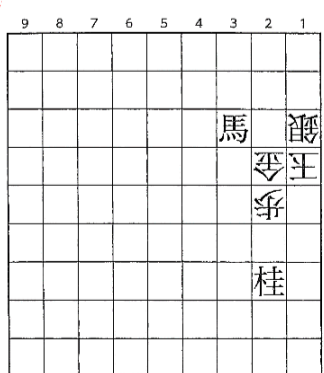
帝国データバンクの調査によると、2021年の建設業者の倒産件数は、過去最少であった。しかし、建設業界では、資材・燃料の価格高騰や人手不足等、解決困難な課題が山積している。最も深刻なのは、人手不足である。

大手建設業者では、ロボット施工等の技術分野で他社との連携や建設技術者を囲い込むために企業買収等、生き残りをかけ経営戦略が練られている。その一方で、中小の零細建設業者は、職人の高齢化や新規採用者の減少等により人手不足感が増加している。今後、人手不足による事業縮小や倒産に追い込まれるケースが発生するとの推測もある。

地域の現金求人状況は、前年同月比163%の増となったが、求人者からは「仕事はあるが求職者がいない」や「求職者がいないので仕事を断っている」という声が多い。この状況をどうみるか。今後の動向を注視していきたい。

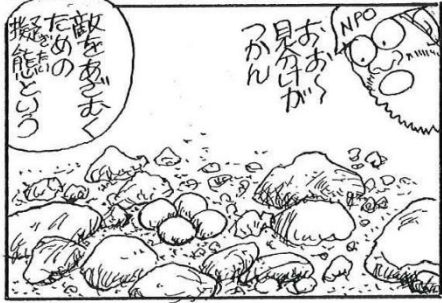
| 2月の地域求人数 (速報値) | | 対前月増減比 | 対前年同月増減比 |
|-------------------|--------|--------|----------|
| 現金(日払い) | 14,599 | -3.7% | 16.3% |
| 契約(延べ数) | 13,595 | 0.5% | 1.5% |
| 高齢者清掃(ほか) | 4,841 | -2.6% | -0.5% |

森先生の詰り将棋



答えは裏面に掲載

カマヤん ありはら 著



借金問題は必ず解決できます

ひとりで悩まず 無料相談を！



その他、基本的にあらゆる行政サービスは、住民登録が行われていることを前提にしていますので、様々なところで影響が及びます。

では、借金問題をどのように考えればいいのでしょうか？

地域で無料相談会を開催している「大阪いちょうの会」の河田真一司法書士に伺った内容をお伝えします。



－「大阪いちょうの会」河田先生に聞きました－

借金放置は 解決になりません

借金問題は必ず解決できると常々言っています。これは誇張ではなく、文字通りどんな案件でも必ず解決できるものです。例えば、どうしても返済できない見込みが立たない場合でも、最終的には自己破産という選択肢があります。

自分の本籍を 探すこともできます

借金の相談だけではなく、免許証の本籍欄が削除されたこともあり、本籍がどこにあるかわからないという借金以外の相談も増えています。

借金の時効はおおむね5年間ですが、事業者は裁判所の手続きをすることによって、時効を中断させることができます。2010年改正貸金業法施行によりグレッション金利が撤廃されてから、今日では過払いほぼなくなっています。

そのため、事業者では過払い金利返還の請求の対処に追われていた労力を、最近は時効の中断に割くことが可能になっています。すなわち、借金を放置していても時効が成立しないケースが増えてきています。

困難な案件でも最終的には、裁判所の権限で調査することが可能です。時間がかかるケースもありますが、解決するまで諦めず相談してもらいたいと思います。

まずは 「大阪いちょうの会」へ

司法書士が相談者に寄り添ってサポートします。相談は、借金問題だけでなく、法律相談にも応じています。

大阪いちょうの会(大阪クレジット・サラ金被害者の会)では、毎週水曜日、午後1時から3時まで、西成市民館で相談会を行っています。相談は無料です。

無料相談会を市民館で 実施するまで



前西成市民館館長 河崎洋充さんより

「大阪いちょうの会」からあいりん地域で相談会を開催したいという話があったのは2011年頃でした。当時は、「借金」の問題で相談に来る人が多くなってきた頃でした。

西成市民館を利用して、相談会を開催したいという話もちかけられて承諾し、今日にいたります。西成市民館では、社会福祉法人石井記念愛染園が、地域住民の「居場所づくり」や「仲間づくり」「生きがいづくり」をめざして、地域の福祉の向上や街づくり、利用者の権利擁護の取り組みを行っています。

具体的には、生活相談の場を設け、様々な地域資源をつないできました。その取り組みのひとつとして、「大阪いちょうの会」の法律相談は、今もなお続いている大切な取り組みになっていると思います。



無料相談会場

無料結核健診



誰でも健診が受けられます

- 3月29日(火) 10:00~11:30 萩之茶屋南公園(三角公園)南側
- 4月7日(木) 13:30~15:00 萩之茶屋中公園(四角公園)
- 4月12日(火) 13:30~15:30 (特掃登録)西成労働福祉センター

詰将棋の解答

▲2三銀△同金▲1五馬まで

初手▲1五銀は△同金▲同馬△2三玉▲3三金△1二玉で詰まない。

正解は▲2三銀で△同金に▲1五馬までの詰み。

「逃げ道に捨て駒」のパターンだ。

| 環境整備紹介日 | |
|---------|-------------------------------------|
| 業務内容 | ゴミ収集 分別作業 および 地域内の不法投棄パトロール 駐輪対策 など |
| 雇用期間 | 朝作業班 4日間 昼作業班 6日間 夜間巡回班 3日間 |
| 紹介時間 | 10時20分 |
| 59回目 | 3月16日(水) |
| 60回目 | 3月22日(火) |

注) 3月22日(火)は朝作業班の募集は行いません

「住まいの相談会」開催のお知らせ 3月22日(火)10時~:センター事務所

- 神谷 大和さん(愛知県) 20歳
- 中村 裕さん(京都府) 21歳
- 出口 文堂さん(京都府) 81歳
- 工藤 基嗣さん(大阪府) 50歳

たずね人

くのいち おの子



投稿