

センターでは毎年、テーマを決めて求人事業所から聞き取り調査を実施しています。今年度は、過去1年間で現金求人や契約求人を受けた事業所128社から聞き取りました。今回のテーマは「新型コロナウイルス感染拡大による影響」「宿舎にいる労働者の状況」「外国人労働者の雇用状況」としました。それぞれ、どのような結果となったのか報告します。

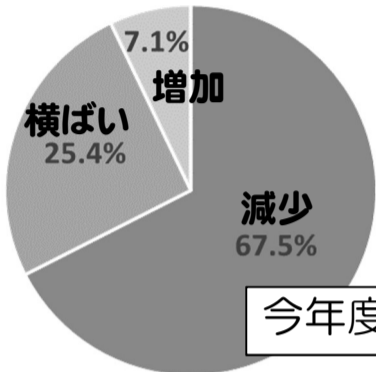
求人事業所調査報告



新型コロナウイルスの影響を大きく受けた1年

①前年度と比較し、仕事量が「減少した」と

回答した事業所が**大幅に増加**↑



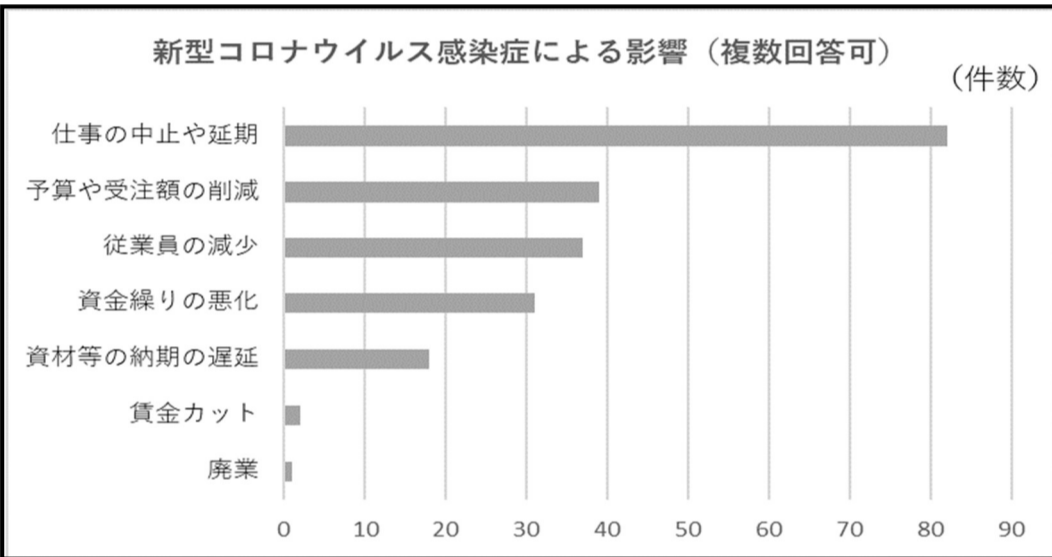
今年度の仕事量について、「増加した」と回答した事業所はわずか9社、「横ばい」と回答した事業所も32社にとどまり、どちらも直近5年間で最も少なかった。一方で、「減少した」と回答した事業所は、前年度の24社の**およそ3.5倍**にあたる85社にもおよんだ。



事業所の声

- 3月～5月は、コロナの影響で仕事が**前年度に比べて3分の1に減った**。
- コロナの影響で仕事が減った際、宿舎の労働者が出て行ってしまい、その後、**人手不足**で仕事を受けられなくなった。
- 4月～6月は、コロナの影響で**材料が入ってこず**、仕入れがとどこおり、現場がとまることが何度もあった。
- 夏頃はコロナの影響で**多くの工事が中止**になった。
- 細々と事業を続けてきたが、コロナの影響で元請からの仕事が全くなり、**廃業届**を提出することを決めた。
- コロナの影響で、受け入れ予定だった**外国人技能実習生**が来日できなくなり、人手不足に陥った。

②新型コロナウイルスの影響を受けた事業所は、75%も！



④助成金や給付金を申請した事業所は約37%

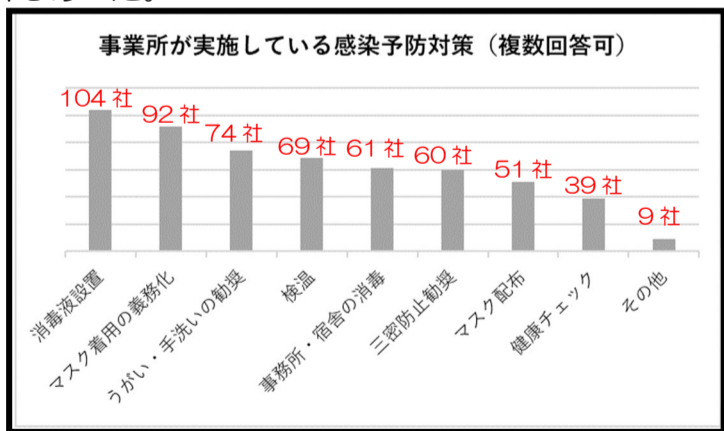
申請しなかった理由として、「必ず受給できるわけではないから」や「書類の準備が大変であり、手続きが複雑で難しいから」などが挙げられた。また「助成金は申請していないが、会社負担で独自の休業手当を支給した」という事業所もあった。

⑤宿舎に入っている西成労働者の高齢化は進む

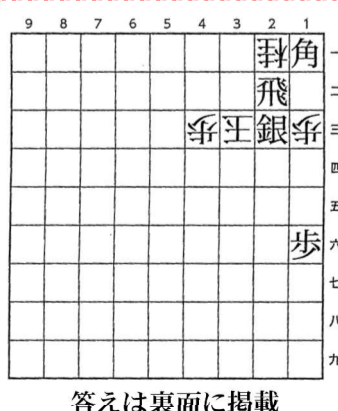
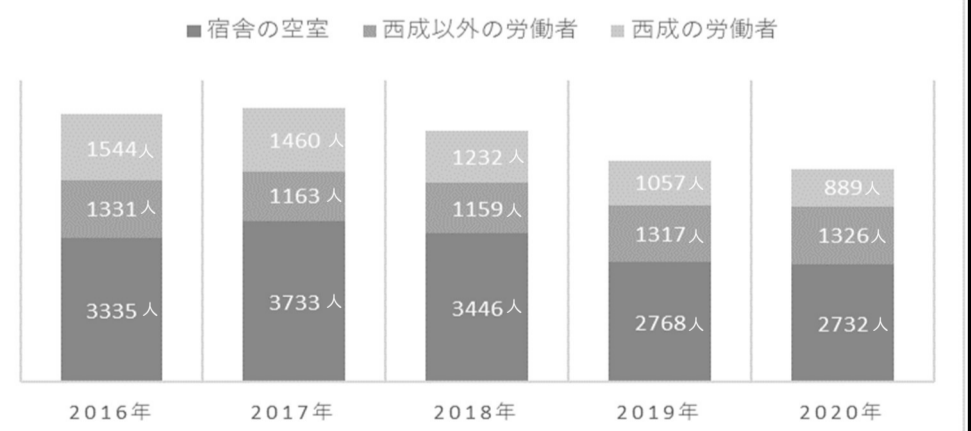
平均年齢は55才、最高齢は80才となっており、直近5年間を見ても、高齢の西成労働者が宿舎に入って就労していることがわかる。ただし、平均年齢は54～55才で推移しているため、同一の労働者が長期滞在しているのではなく、都度入れ替わりが生じていることが読み取れる。

③96.1%の事業所が感染予防対策を実施！

ほとんどの事業所が、新型コロナウイルスに対し、何らかの感染予防対策を行っていた。特に「消毒液の設置」と「マスク着用の義務化」は、70%以上の事業所が実施していた。その他にも「定期的な換気」や「食堂をビニールシートで区切っている」という声もあり「毎月全員に抗体検査を実施している」と回答した事業所もあった。



宿舎内訳の推移



森先生の手詰り将棋 (三手詰)

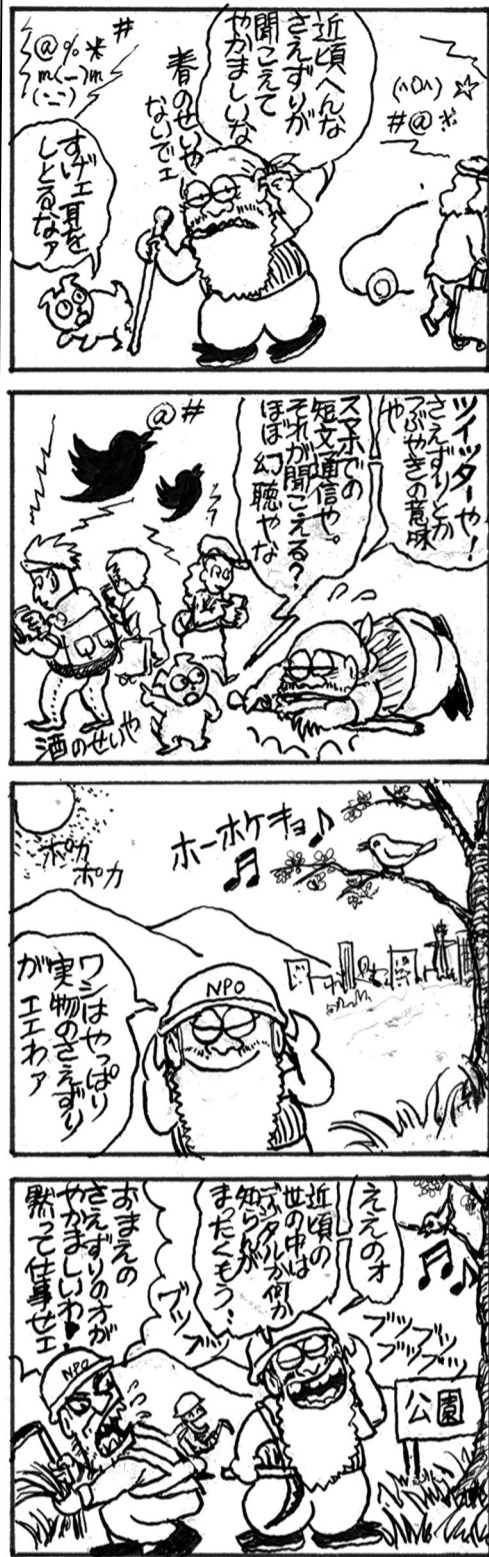


答えは裏面に掲載

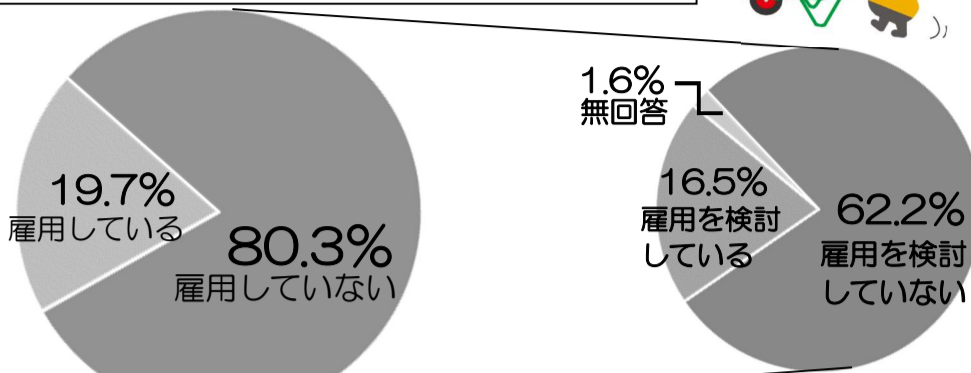
2月の地域求人数	対前月増減比	対前年同月増減比	
現金 (日払い)	13,732	9.4%	-29.1%
契約 (延べ数)	11,510	-14.1%	-23.7%
高齢者清掃 (ほか)	4,676	-3.9%	-4.4%

国土交通省は、新型コロナウイルス感染症の影響を踏まえ、公共事業の積算に使う新しい労働単価を全国・全職種の単価平均で12%、技術者単価は全職種の単価平均で1.6%と、それぞれ引き上げを3月より行なった。年度末は公共工事が増加し、忙しくなる時期だが、求人担当者からは「増える見込みがない」や「コロナ対策で、例年より公共工事の予算は、堅調に推移している。公共工事の増減は、堅調に推移しているが工事の延期等や民間工事の大幅減が全体の仕事量に影響しては分らないが、2月の現金求人数は、昨年より、29.1%の減少となっている。緊急事態宣言やその後の対策による影響は、時短営業等による飲食店問題がクローズアップされている。建設業においては、民間工事の大幅減少が目撃されているところだ。4月以降の求人減少期に、労働単価が上がった公共工事を増やす等の積極的な対策に期待したいところである。

⑥ 外国人労働者を雇用していない事業所がほとんど



外国人の雇用状況(実習生含む)



※約80%の事業所が「外国人は雇用していない」と回答

ベトナム人の技能実習生を4人受け入れていて、あと1年半の期間があるが、まじめでよく働いてくれるから助かっているよ



外国人を雇用しているA社

事業所の声



外国人を雇用していないB社

在留カードの確認方法や技能実習制度の知識がなくて雇用するのが怖いし、日本語が伝わらず、指示や注意を誤認すると危ないから、雇っていない

外国人を雇用しない理由

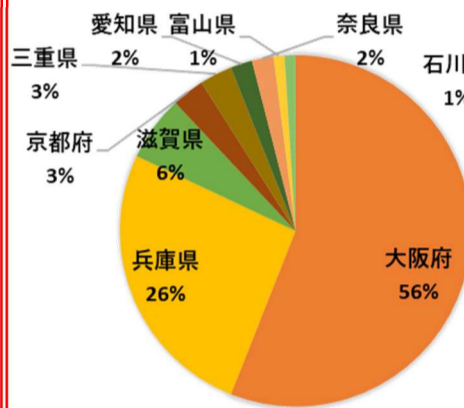
外国人の雇用について「今後も雇用する予定はない」と回答した事業所に、その理由を聞き取ったところ「コミュニケーションが不安」と回答した事業所が最も多く、「受け入れ態勢が整っていない」や「任せたい(任せられる)職務がない」といった声もあった。

特に建設業の現場では危険を伴う作業があるため、安全確保のためには日本語でのコミュニケーション能力が必須と考えている事業所が多いようだ。



一方で、外国人を雇用中の事業所は、翻訳機の利用や、英語の貼り紙での注意喚起によりリスク回避に努めていることもわかった。

調査事業所の地域分布



調査事業所は、大阪府が72社(56%)と最も多く、近畿圏が全体の93.8%を占める(本調査において、三重県は近畿圏から除く)。

無料結核健診



誰でも健診が受けられます

- 3月23日(火) 10:00~11:30 萩之茶屋南公園(三角公園南側)
- 4月8日(木) 13:30~15:00 萩之茶屋中公園(四角公園)
- 4月13日(火) 13:30~15:30 西成労働福祉センター(特掃登録)

健診場所は毎回異なります。くわしくはセンター窓口まで。

詰将棋の解答

▲3二飛成△2四玉▲3四竜まで

初手▲3二飛成が正解で、△2四玉に▲3四竜まで自然な追い詰め。

環境整備紹介日	
業務内容:ゴミ収集 分別作業 および 地域内の不法投棄パトロール 駐輪対策 など	
雇用期間:	朝作業班 4日間 昼作業班 6日間 夜間巡回班 3日間
紹介時間:10時20分	
59回目	3月16日(火)
60回目	3月22日(月)※
1回目	4月2日(金)
2回目	4月8日(木)
3回目	4月14日(水)

※印のある紹介日には朝作業班の募集は行ないません

2月25日(木)
西成区役所にて、あいりん地域まちづくり会議が開催される。関谷 雅之さん(大阪府 24歳)

差ヶ崎口誌

投稿
道で子供が泣いている
俺はみてはられぬ
自分の過去をおもいだすから
そこに母親が帰ってきて
だきしめた
すると子供はなきやみ
元気をとりもどし
はしゃぎまわっている
そうなんだ 人は悲しんだ分
人から愛情をもらえれば
その分偉大な人間に
なっていく
アーチスト岡本

大切なお知らせ

あいりん貯蓄組合 精算業務が終了

あいりん貯蓄組合精算業務は、令和4年3月31日をもって終了となります。現在も継続して預けられている場合には、お早めに解約をお願いいたします。なお、今まで通り10万円以上の解約は前日までにご連絡をお願いいたします。

よきん ほらいだしきかん
預金の払出し期間:
令和4年3月31日まで

※令和4年4月1日以降になりますと、預金をお返しできなくなりますのでご注意ください

西成区保健福祉センター分館内
あいりん貯蓄組合
電話:06-6644-5119

「特掃登録」は「毎月新規受付」を実施!

高齢者特別清掃は、あいりん地域の生活困難な55歳以上の高齢日雇労働者のための、大阪府・大阪市が実施している特別就労対策事業です。新規受付は毎月1回行ないますので、更新できなかった方、新たに登録したい方は、以下の受付日にセンターまでお越しください。

★登録要件

センターを常時利用する日雇労働者で登録の翌月末現在55歳以上の方。(ただし、障がい者手帳をお持ちの方は55才未満でも可)

★必要なもの

- 55才以上であることを確認できる公的書類
- 結核健診受診カード(登録申込月を含めてさかのぼって6か月以内の受診に限る。また、持っていない方は、当日結核健診を行なっています。)
- 3月4日(木)より紹介窓口で配布している申し込み書と同意書(年齢、生活保護等)

2021年度特掃登録新規受付日

受付日	紹介開始日	受付日	紹介開始日
3月 3月9日(火)	4月1日(木)	9月 9月14日(火)	10月1日(金)
4月 4月13日(火)	5月1日(土)	10月 10月12日(火)	11月1日(月)
5月 5月11日(火)	6月1日(火)	11月 11月9日(火)	12月1日(水)
6月 6月8日(火)	7月1日(木)	12月 12月14日(火)	1月4日(火)
7月 7月13日(火)	8月2日(月)	1月 1月11日(火)	2月1日(火)
8月 8月10日(火)	9月1日(水)	2月 2月1日(火)	3月1日(火)